

## **Bulletin à l'intention des étudiantes et des étudiants qui suivent des cours en français à l'IEPO.**

Chers lectrices et lecteurs,

La fin d'une autre année académique à l'IEPO nous donne l'occasion de regarder les réalisations accomplies au cours des 12 derniers mois et d'annoncer les cours prévus à la programmation en français pour les prochaines sessions.

Les cours en français regroupés sous le thème *Étude francophones en éducation* continuent d'attirer les étudiants et étudiantes inscrits entre autres dans les programmes des départements de CTL (Curriculum, enseignement et apprentissage), SESE (Sociologie et études de l'équité en éducation) et TPS (Études des théories et politiques en éducation). En mai 2009, Dr. Diane Gérin-Lajoie a offert le cours *Identité collective et éducation minoritaire de langue française*. Pour la session d'automne, nous avons offert deux cours, soit celui de Dr. Kehra Taleb (*Sociologie de l'éducation spécialisée*) et celui de Dr. Christine Connelly (*Fondements du développement des programmes scolaires*). L'arrivée de Dr. Alain Ngouem dans l'équipe des chargé.e.s de cours l'automne dernier nous a permis d'offrir pendant l'hiver 2010 le cours *Immigration, race et ethnicité au sein de la francophonie* en-ligne et à distance par le biais des technologies d'apprentissage électronique de Contact Nord. Notons également l'ajout à la programmation en français pendant l'hiver 2010 du nouveau cours de Dr. Connelly sur les *Études culturelles et éducation*, offert sur place et à distance.

Pour l'année académique 2010-2011, nous retrouverons les cours *L'école et la communauté* (chargé.e. de cours à déterminer) et *Politique et aménagement linguistique* (Dr. Connelly) à la programmation de l'automne 2010, suivis à l'hiver 2011 des cours de Dr. Gérin-Lajoie et de Dr. Monica Heller (*La recherche qualitative en éducation : bases théoriques et pratiques* et *Langue, culture et éducation*). Comme par le passé, il est toujours possible pour les personnes n'étant pas inscrites à un programme d'études universitaire à l'IEPO de s'inscrire à nos cours à titre d'étudiant spécial. Vous trouverez le formulaire à compléter et des détails à ce sujet en visitant le site web du registrariat à l'adresse suivante :

[http://www.oise.utoronto.ca/ro/UserFiles/File/Graduate\\_Admissions/Special\\_Student\\_Sheet.pdf](http://www.oise.utoronto.ca/ro/UserFiles/File/Graduate_Admissions/Special_Student_Sheet.pdf) Ceux et celles s'inscrivant (et étant accepté.e.s) par la suite dans un programme d'études universitaire de 2<sup>e</sup> ou 3<sup>e</sup> cycle de l'IEPO peuvent faire compter le crédit pour l'obtention de leur diplôme. Veuillez toutefois prendre note des dates-limites suivantes pour les inscriptions à titre d'étudiant spécial : le 25 juin 2010 (pour les cours débutant en septembre 2010) et le 1<sup>er</sup> octobre 2010 (pour les cours débutant en janvier 2011).

Les personnes étant inscrites dans un programme d'études universitaire de 2<sup>e</sup> ou 3<sup>e</sup> cycle dans un département de l'Université de Toronto autre que ceux de l'IEPO peuvent également s'inscrire au cours de l'IEPO pour l'obtention de crédit. Pour ce faire, ils ou elles doivent utiliser le formulaire « Course Add/Drop » de l'*École des études supérieures* disponible à l'adresse suivante :

<http://www.sgs.utoronto.ca/Assets/current/Student+Forms/Course+Add-Drop+Form.pdf>

Les personnes étant inscrites dans un programme d'études universitaire dans une autre université en Ontario peuvent aussi s'inscrire aux cours de l'IEPO pour l'obtention de crédit à titre d'étudiant visiteur en profitant du programme *Ontario Visiting Graduate Students (OVGS)*. Pour plus de détails, veuillez consulter le document suivant : [http://www.sgs.utoronto.ca/Assets/current/Student+Forms/OVGS\\_Form.pdf](http://www.sgs.utoronto.ca/Assets/current/Student+Forms/OVGS_Form.pdf)

Il est également possible de suivre un cours de l'IEPO à titre d'auditeur ou auditrice libre en communiquant directement avec la personne responsable d'enseigner le cours en question afin d'obtenir sa permission. Veuillez noter qu'aucun crédit ne peut être accordé par la suite pour les cours suivis de cette façon.

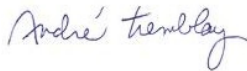
**Dans tous les cas, nos étudiant.e.s ont toujours le choix de remettre leurs travaux en français ou en anglais.**

Les personnes voulant s'inscrire à un programme menant à la maîtrise ès arts ou au doctorat doivent se rappeler que la date-limite pour les demandes d'admission dans la plupart des départements est le 1<sup>er</sup> décembre 2010. En ce qui a trait à la maîtrise en éducation, les dates-limites pour faire des demandes d'admission aux programmes

n'ayant pas encore atteint leurs quotas sont les suivantes : le 25 juin (pour commencer en septembre 2010), le 1<sup>er</sup> octobre (pour commencer en janvier 2011) et le 1<sup>er</sup> décembre (pour commencer en mai 2011 ou plus tard). Il me fait toujours plaisir de répondre à vos questions concernant le processus d'admission et de vous aiguiller parmi les nombreuses ressources disponibles à l'Institut.

Finalement, nous profitons de cette occasion pour souligner nos récent.e.s diplômé.e.s francophones et pour leur souhaiter beaucoup de succès dans leurs carrières. Nous donnons la parole à deux d'entre elles dans ce numéro d'*Info-Maîtrise*.

Bon été à toutes et à tous !



André Tremblay, Coordonnateur du CREFO

\*\*\*\*\*

## **Cours de 2<sup>e</sup> et 3<sup>e</sup> cycles en français (automne 2010 et hiver 2011) :**

### **Septembre 2010 – SES1951 L'école et la communauté**

**Chargé.e de cours à déterminer, sur place et à distance par vidéoconférence, jeudi, 17h30 à 20h30**

Ce cours cherche à examiner les liens qui unissent l'école et la communauté, tant d'un point de vue théorique qu'empirique. Cette thématique s'inscrit dans le champ de la sociologie de l'éducation et met l'accent sur la notion de communauté et sur les processus d'inclusion et d'exclusion à l'œuvre dans le cadre des débats traitant de l'inégalité des chances en éducation. Le cours sera aussi consacré à l'analyse des acteurs sociaux de l'école, incluant l'État et les décideurs, les enseignants, les élèves et les parents. Nous chercherons à comprendre comment, dans une telle dynamique, certains individus et groupes se trouvent inclus et d'autres en marge de la prise de décision au sein des systèmes scolaires.

### **Septembre 2010 - CTL3018 Politique et aménagement linguistique**

**Dr. Christine Connelly, sur place et à distance par vidéoconférence, mercredi, 17h30 à 20h30**

Ce cours porte sur l'étude de la pratique et de l'analyse de l'intervention humaine sur la langue ou sur les situations linguistiques. Notre objectif sera de mieux comprendre pourquoi et comment on en vient à élaborer des politiques linguistiques, quelles en sont les composantes et les principales étapes, et de quelle façon les politiques linguistiques se répercutent dans les programmes scolaires. Les cas que nous étudierons proviendront principalement de la francophonie, l'accent étant mis sur les expériences canadiennes, notamment au Québec et en Ontario. La question des droits scolaires en Ontario retiendra tout particulièrement notre attention.

### **Janvier 2011 - CTL1306 La recherche qualitative en éducation: bases théoriques et pratiques**

**Dr. Diane Gérin-Lajoie, en-ligne**

Le cours a pour but d'initier les étudiantes et les étudiants à l'analyse qualitative dans le domaine de la recherche en éducation. Le premier objectif du cours est de se pencher sur la nature même de la recherche qualitative et sa relation avec la théorie. Différentes façons de concevoir la recherche qualitative seront donc examinées. Dans un deuxième temps, les étudiantes et les étudiants se familiariseront avec cinq techniques de cueillette de données: l'observation, l'entrevue, l'analyse de contenu, le récit de vie et la recherche-action.

### **Janvier 2011 - JTE1952 Langue, culture et éducation**

**Dr. Monica Heller, sur place, jeudi, 10h à 13h**

Le lien entre l'usage linguistique, les rapports sociaux, la culture et l'éducation, à l'intérieur comme à l'extérieur des écoles, est examiné selon l'approche anthropologique de l'ethnographie de la

communication. La première partie du cours est consacrée à l'étude des caractéristiques et des origines des différences culturelles dans la façon de s'exprimer à l'oral et à l'écrit, ainsi qu'à l'étude du comportement adopté dans l'interaction sociale. La deuxième partie est consacrée à l'étude des conséquences de ces différences culturelles en ce qui a trait au rendement académique et au développement linguistique des élèves en situation multilingue / multiculturelle. Finalement, l'utilité de l'approche ethnographique comme méthodologie de recherche et comme outil ou méthode pédagogique est examinée. Le cadre théorique et méthodologique établi dans ce cours sert à l'examen des problèmes de l'éducation franco-ontarienne.

Pour de plus amples renseignements concernant ces cours, veuillez communiquer avec André Tremblay, coordonnateur, au (416) 978-1977 ou par courriel à l'adresse suivante : [andre.tremblay@utoronto.ca](mailto:andre.tremblay@utoronto.ca) Il est possible de vous inscrire à un cours même si la date limite pour l'inscription est passée. La démarche à suivre dans ce cas consiste à obtenir la permission de la personne qui enseigne le cours et de remplir le formulaire **COURSE ADD/DROP FORM**, disponible électroniquement sur le site web du registraire à l'adresse suivante, [http://www.oise.utoronto.ca/ro/Graduate\\_Studies\\_In\\_Education/Current\\_Students/Student\\_Forms/index.html](http://www.oise.utoronto.ca/ro/Graduate_Studies_In_Education/Current_Students/Student_Forms/index.html), de le faire signer par votre professeur.e et d'acheminer le tout au registraire.

\*\*\*\*\*

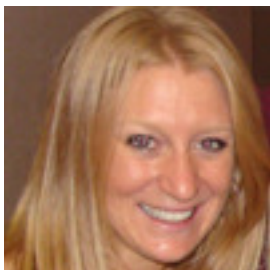
### ***Félicitations à nos récent.e.s diplômé.e.s***

Il nous fait plaisir de féliciter les récent.e.s diplômé.e.s francophones de l'Institut (par ordre alphabétique – veuillez prendre note que la liste n'est pas exhaustive) :

Carnot Adrien, Maîtrise en éducation (AECF)  
 Sonia B.-Inkster, Maîtrise en éducation (CTL)  
 Rebecca Boock, Maîtrise ès arts (SESE)  
 David Gachoud, Maîtrise en éducation (TPS)  
 Mélanie Guertin, Maîtrise en éducation (CTL)  
 Danielle Lafond, Maîtrise en éducation (SESE)  
 Émilie Lavoie, Maîtrise ès arts (HDAP)  
 Sophie Léger, Maîtrise en éducation (CTL)  
 Mireille McLaughlin, PhD (SESE)  
 Patricia Poulin, PhD (AECF)

\*\*\*\*\*

### ***La parole à nos récent.e.s diplômé.e.s***



**Mélanie Guertin** est native de Kapuskasing. Elle a poursuivi ses études à l'Université de Western Ontario à London où elle a obtenu un baccalauréat en Kinésiologie, un baccalauréat en Langue et littérature françaises et un baccalauréat en Éducation. Elle a terminé cette année une Maîtrise en éducation (M.Ed.) à l'Institut d'études pédagogiques de l'Ontario (IEPO) de l'Université de Toronto. Ses recherches portent sur la question des *écoles saines* et de l'approche globale de la santé en milieu scolaire. Elle est aussi conseillère en éducation physique et santé pour l'Association ontarienne pour l'éducation physique et la santé (Ophea) et est consultante pour des projets d'*écoles saines* en Ontario.

Mélanie a écrit deux dissertations durant sa maîtrise à l'IEPO, les deux touchant sur la mise en œuvre de l'approche globale de la santé en milieu scolaire dans les différents contextes éducatifs. En 2007, elle a publié un rapport sur le lien entre les écoles ayant mis en œuvre un programme d'*écoles saines*

en Ontario (le programme *Living School* utilisant l'approche globale de la santé en milieu scolaire) et les résultats de l'Office de la qualité et de la responsabilité en éducation (OQRE). Les résultats de l'analyse de la mise en œuvre du programme *Living School* ont démontré une augmentation du niveau d'activité physique des élèves, une amélioration de leur sens d'appartenance à leur école ainsi qu'un changement positif au niveau de la culture scolaire et du leadership dispersé. En 2009, elle a fait une deuxième analyse sur l'impact du contexte minoritaire francophone sur la mise en œuvre de l'approche globale de la santé en milieu scolaire en Ontario. Les résultats démontrent que le contexte minoritaire des écoles de langue française en Ontario a un grand impact sur la capacité des écoles à mettre en œuvre des initiatives de promotion de santé en milieu scolaire dans le cadre de l'approche globale. Ils soulignent également les défis particuliers aux écoles de langue française, notamment l'accès limité aux ressources en français pour la promotion de la santé (ressources pédagogiques pour l'enseignement, outils de planification, etc.), et aux partenaires communautaires tels que les bureaux de santé publique et les services de sports et loisirs pouvant offrir des services et/ou de la programmation en français.

\*\*\*\*\*



**Mireille McLaughlin** est acadienne originaire du Nouveau-Brunswick. Sous la direction de Dr. Monica Heller, Mireille a soutenu une thèse de doctorat dans le département de Sociologie et études de l'équité en éducation (SESE) en décembre 2009. Elle entreprend présentement un projet de recherche postdoctorale, *Du multilinguisme for sale*, en collaboration avec Dr. Joan Pujolar Cos à l'Universitat Oberta de Catalunya. Mireille a aussi accepté un poste de professeure adjointe, spécialisé en études francophones, dans le département de Sociologie et anthropologie de l'Université d'Ottawa.

Résumé de la thèse : Les pratiques linguistiques suscitent de nombreux débats en Acadie, une communauté francophone aux marges de l'économie d'abord européenne puis nord-américaine. Aujourd'hui, dans un élan caractéristique des idéologies néolibérales, les leaders de la communauté acadienne, en collaboration avec le gouvernement fédéral, s'appuient sur le développement de la commercialisation (commodification) de l'acadianité, dans les domaines des arts et du tourisme pour assurer la reproduction de cette identité dans l'économie mondialisée. Or, cette approche néolibérale met à défi la conception nationaliste et monolingue de l'Acadianité. Des années 1960 aux années 1990, cette conception nationaliste avait cependant servi de base à l'institutionnalisation de la scène artistique acadienne comme espace d'appropriation et de protection de cette identité par l'entremise de l'institutionnalisation d'espaces monolingues francophones. Les processus de commercialisation de la culture en cours sont donc sources de tensions idéologiques quant aux idéologies nationalistes acadiennes, alors que les artistes et les organisations communautaires se tournent vers le multilinguisme pour vendre leurs produits à un public de plus en plus conçu comme mondialisant et bilingue (français-anglais). Dans ce travail, Mireille s'est appuyée sur les données d'une ethnographie multi-site pour étudier les tensions soulevées par la commercialisation de la culture. Elle a entre autres tracé la construction, la contestation ou la reproduction d'idéologies linguistiques des processus décisionnels des instances gouvernementales à la production et à la circulation d'œuvres acadiennes. Elle a également exploré le rôle des idéologies linguistiques et politiques dans la structuration des expériences des artistes et travailleurs communautaires acadiens alors qu'ils tentent de se maintenir comme travailleurs d'un secteur culturel en proie au néolibéralisme.