

## **Bulletin à l'intention des étudiantes et des étudiants qui suivent des cours en français à l'IEPO.**

Chers lectrices et lecteurs,

La fin d'une autre année académique à l'IEPO nous donne l'occasion de regarder les réalisations accomplies au cours des 12 derniers mois et d'annoncer les cours prévus à la programmation en français pour les prochaines sessions.

Les cours en français regroupés sous le thème *Étude francophones en éducation* continuent d'attirer les étudiants et étudiantes inscrits entre autres dans les programmes des départements de CTL (Curriculum, enseignement et apprentissage), SESE (Sociologie et études de l'équité en éducation) et TPS (Études des théories et politiques en éducation). En septembre 2010, nous avons offert deux cours, soit celui de Dre Kehra Taleb (*L'école et la communauté* – à distance) et celui de Dre Christine Connelly (*Politique et aménagement linguistique* – en mode hybride, sur place et à distance). Nous avons également offert deux autres cours en janvier 2011, soit celui de Prof. Diane Gérin-Lajoie (*La recherche qualitative en éducation : bases théoriques et pratiques* – sur place) et celui de Prof. Monica Heller (*Langue, culture et éducation* - en mode hybride, sur place et à distance).

Pour le printemps et l'été 2011, nous offrirons les cours CTL1307 *Identité collective et éducation minoritaire de langue française* - sur place (Prof. Gérin-Lajoie, mai-juin 2011), suivi du cours SES2999 *Immigration, race et ethnicité au sein de la francophonie* - en ligne (Dr. Alain Ngouem, juillet-août 2011).

Cet automne, nous offrirons les cours CTL3011 *Bilinguisme et éducation* (Dre Connelly, en ligne ou selon les besoins des étudiant.e.s) et SES1900 *Introduction à la sociologie de l'éducation* (Dre Diane Farmer, en ligne et par mode hybride au besoin), suivi en janvier 2012 du cours de Dre Connelly sur les *Études culturelles et éducation* (CTL1304), offert sur place et aussi en mode hybride.

Comme par le passé, il est toujours possible pour les personnes n'étant pas inscrites à un programme d'études universitaire à l'IEPO de s'inscrire à nos cours à titre d'étudiant spécial. Vous trouverez le formulaire à compléter et des détails à ce sujet en visitant le site web du registrariat à l'adresse suivante :

[http://www.oise.utoronto.ca/ro/UserFiles/File/Graduate\\_Admissions/Special\\_Student\\_Sheet.pdf](http://www.oise.utoronto.ca/ro/UserFiles/File/Graduate_Admissions/Special_Student_Sheet.pdf) Ceux et celles s'inscrivant (et étant accepté.e.s) par la suite dans un programme d'études universitaire de 2<sup>e</sup> ou 3<sup>e</sup> cycle de l'IEPO peuvent faire compter le crédit pour l'obtention de leur diplôme. Veuillez toutefois prendre note des dates limites suivantes pour les inscriptions à titre d'étudiant spécial : le 24 juin 2011 (pour les cours débutant en septembre 2011) et le 7 octobre 2011 (pour les cours débutant en janvier 2012).

Les personnes étant inscrites dans un programme d'études universitaire de 2<sup>e</sup> ou 3<sup>e</sup> cycle dans un département de l'Université de Toronto autre que ceux de l'IEPO peuvent également s'inscrire au cours de l'IEPO pour l'obtention de crédit. Pour ce faire, ils ou elles doivent utiliser le formulaire « Course Add/Drop » de l'*École des études supérieures* disponible à l'adresse suivante :

<http://www.sgs.utoronto.ca/Assets/SGS+Digital+Assets/current/Student+Forms/Add-Drop+Course.pdf>

Les personnes étant inscrites dans un programme d'études universitaire dans une autre université en Ontario peuvent aussi s'inscrire aux cours de l'IEPO pour l'obtention de crédit à titre d'étudiant visiteur en profitant du programme *Ontario Visiting Graduate Students* (OVGS). Pour plus de détails, veuillez consulter le document suivant : [http://www.sgs.utoronto.ca/Assets/SGS+Digital+Assets/current/Student+Forms/OVGS\\_Form.pdf](http://www.sgs.utoronto.ca/Assets/SGS+Digital+Assets/current/Student+Forms/OVGS_Form.pdf)

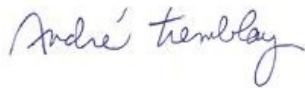
Il est également possible de suivre un cours de l'IEPO à titre d'auditeur ou auditrice libre en communiquant directement avec la personne responsable d'enseigner le cours en question afin d'obtenir sa permission. Veuillez noter qu'aucun crédit ne peut être accordé par la suite pour les cours suivis de cette façon.

**Dans tous les cas, nos étudiant.e.s ont toujours le choix de remettre leurs travaux en français ou en anglais.**

Les personnes voulant s'inscrire à un programme menant à la maîtrise ès arts ou au doctorat doivent se rappeler que la date-limite pour les demandes d'admission dans la plupart des départements est le 1<sup>er</sup> décembre 2011. En ce qui a trait à la maîtrise en éducation, les dates limites pour faire des demandes d'admission aux programmes n'ayant pas encore atteint leurs quotas sont les suivantes : le 24 juin (pour commencer en septembre 2011) et le 7 octobre (pour commencer en janvier 2012). Veillez noter que la date limite pour faire une demande d'admission à la maîtrise en éducation à temps partiel sur le thème *Éducation, francophonies et diversité* est le 1<sup>er</sup> juin 2011. Il me fait toujours plaisir de répondre à vos questions concernant le processus d'admission et de vous aiguiller parmi les nombreuses ressources disponibles à l'Institut.

Comme par le passé, nous profitons de ce communiqué pour donner l'occasion aux membres de notre communauté étudiante de pouvoir partager leurs expériences à l'IEPO. Nous profitons aussi de cette occasion pour souhaiter à nos récent.e.s diplômé.e.s beaucoup de succès dans leurs carrières.

Bon été à toutes et à tous !



André Tremblay, Coordonnateur du CREFO

\*\*\*\*\*

## **Cours de 2<sup>e</sup> et 3<sup>e</sup> cycles en français (printemps, été, automne 2011 et hiver 2012) :**

### **Mai 2011 – CTL1307H Identité collective et éducation minoritaire de langue française Prof. Diane Gérin-Lajoie, sur place, lundi et mercredi, 17h à 20h**

Le cours a pour objectif de se pencher sur le rôle de l'école de langue française comme véhicule de transmission de l'identité collective du groupe minoritaire. Pour ce faire, nous nous pencherons d'abord sur l'analyse de certains concept--clés tels que l'identité collective, la culture, l'assimilation et la francisation dans le contexte d'un milieu minoritaire. Par la suite, nous examinerons les programmes-cadres du ministère de l'éducation de l'Ontario afin de mieux saisir la place accordée à la notion d'identité collective dans les programmes d'enseignement et la façon dont cette dimension se traduit dans la salle de classe.

### **Juillet 2011 – SES2999H Immigration, race et ethnicité au sein de la francophonie Dr. Alain Ngouem, en ligne**

Sous une perspective multidisciplinaire, ce cours traite du lien entre l'immigration, la race et l'ethnicité au sein de la francophonie internationale de manière générale et la francophonie canadienne de façon particulière. D'abord, nous explorerons les approches classiques et contemporaines de la race et de l'ethnicité. Ensuite, nous soulèverons certains enjeux socio-historiques et politiques liés à la francophonie comme organisation mondiale et comme espace géo-politique. Puis, nous nous pencherons sur l'immigration dans l'espace francophone pour nous concentrer par la suite sur l'immigration francophone au Canada. Parmi les questions soulevées on compte : le statut du français dans divers pays, les agences francophones, les relations Nord-Sud, les facteurs qui engendrent l'immigration, l'insertion socio-économique, le racisme, les divers groupes ethniques, les relations raciales et ethniques et les femmes. Ainsi, nous comptons examiner diverses tensions, proposer des solutions et identifier l'implication de l'immigration pour l'avenir du Canada et des pays sources.

**Septembre 2011 – SES1900H Introduction à la sociologie de l'éducation****Dre Diane Farmer, en ligne et par mode hybride au besoin**

Ce cours a pour but d'examiner les possibilités, les promesses et les problèmes avec lesquels les perspectives sociologiques peuvent animer et enrichir la compréhension du processus éducatif. Il fournit une introduction aux aspects théoriques et pratiques de la sociologie de l'éducation.

**Septembre 2011 - CTL3011H Bilinguisme et éducation****Dre Christine Connelly, en ligne et par mode hybride au besoin**

Ce cours traite des diverses formes de l'éducation bilingue, surtout en ce qui concerne les questions et les résultats de recherche relatifs à l'éducation bilingue au Canada-destinée aux francophones, aux anglophones, aux immigrants et aux autochtones. L'on traite également de l'impact du bilinguisme sur les processus cognitifs, les habiletés psycholinguistiques et la personnalité.

**Janvier 2012 - CTL1304H Cultural studies et éducation****Dre Christine Connelly, sur place, jeudi, 17h à 20h, et par mode hybride au besoin**

La notion de "culture" provient de plusieurs disciplines depuis le début du 20<sup>e</sup> siècle. Les "études culturelles" représentent une synthèse récente et une re-évaluation critique de quelques-unes de ces approches, en faisant surtout ressortir les retombées pour les professionnels de l'éducation dans le domaine des sciences humaines. Le cours abordera les enjeux générés au sein de cette tradition, surtout en reprenant des textes clés, incluant les médias populaires, les films et les vidéos de langue française, pour examiner les versions structuralistes, ethnographiques, féministes et postmodernes des études culturelles afin de mieux cerner comment ces approches reformulent une pratique enseignante en ce qui concerne la culture contemporaine.

Pour de plus amples renseignements concernant ces cours, veuillez communiquer avec André Tremblay, coordonnateur, au (416) 978-1977 ou par courriel à l'adresse suivante : [andre.tremblay@utoronto.ca](mailto:andre.tremblay@utoronto.ca) Il est possible de vous inscrire à un cours même si la date limite pour l'inscription est passée. La démarche à suivre dans ce cas consiste à obtenir la permission de la personne qui enseigne le cours, de remplir le formulaire [COURSE ADD/DROP FORM](#) et d'acheminer le tout au registrariat.

\*\*\*\*\*

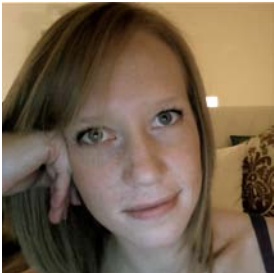
***Félicitations à nos récent.e.s diplômé.e.s***

Il nous fait plaisir de féliciter les récent.e.s diplômé.e.s francophones de l'Institut (par ordre alphabétique – veuillez prendre note que la liste n'est pas exhaustive) :

Alyssa Adair, Maîtrise ès arts, *Child Study and Education* (HDAP)  
 Nicole Chevrier-Abernaty, Maîtrise en éducation (HDAP)  
 Julie Dubien, Maîtrise en éducation (AECF)  
 Michelle Fazioli, Maîtrise ès arts, *Child Study and Education* (HDAP)  
 Sylvain Landriault, Maîtrise en éducation (CTL)  
 Violaine Marcoux, Maîtrise en éducation (TPS)  
 Anne-Katherine Stanley, Maîtrise en éducation (CTL)

\*\*\*\*\*

## La parole à nos étudiant.e.s



**Alyssa Adair** est originaire de Calgary, en Alberta. Elle a poursuivi ses études à l'Université de Calgary où elle a obtenu un baccalauréat en *Community Rehabilitation & Disability Studies*. En 2009, elle a déménagé à Toronto pour poursuivre ses études supérieures, qu'elle termine d'ailleurs cette année avec une maîtrise ès arts en *Child Studies & Education* du *Dr. Eric Jackman Institute of Child Study* de l'IEPO, avec en plus la certification d'enseignante et éducatrice à la petite enfance. Depuis janvier, Alyssa a eu le plaisir de travailler avec Dre Diane Farmer à titre d'assistante de recherche dans son projet *Mobilités et transnationalisme : histoires d'enfants et de jeunes dans la redéfinition de l'espace scolaire*. Dans ce rôle, elle a eu l'occasion de participer à un projet de recherche qualitative basée sur les arts et de parler avec les élèves et le personnel scolaire d'une école de langue française au sujet de leurs expériences de mobilité pour mieux comprendre le rôle transformateur des élèves et de leurs familles dans la redéfinition de l'espace scolaire. Elle a fortement appréciée l'occasion de faire partie de ce projet ainsi que de la communauté du CREFO. Cet été, Alyssa voyagera au Moyen-Orient avant de retourner à Calgary pour commencer sa carrière comme enseignante. Elle espère combiner sa passion pour la petite enfance et la langue française en enseignant à la maternelle dans une école d'immersion en français.

\*\*\*\*\*

**Merlin Charles** est doctorante dans le Département de Curriculum, enseignement et apprentissage à l'IEPO. En octobre 2010, elle a pu profiter de la plateforme des « Causeries du midi du CREFO » afin de pouvoir partager les résultats préliminaires de sa recherche en cours. Cette plateforme consiste à offrir aux étudiant.e.s francophones de l'Université de Toronto un espace d'une heure où ils/elles ont l'occasion de présenter leurs recherches en cours et d'obtenir les rétroactions de l'auditoire. Intitulé « L'âme et le cœur de la langue : à la découverte des approches holistiques à l'apprentissage de la langue seconde dans le milieu postsecondaire », sa présentation s'est déroulée dans une ambiance informelle et très amicale, suivi d'un déjeuner « pizza ». Huit personnes étaient présentes, dont quatre étudiant.e.s (maîtrise et doctorat), deux professeures (dont une était en visite de l'Université de Grenoble) et deux représentants de l'Ordre des enseignantes et des enseignants de l'Ontario. Merlin a pu ainsi présenter les grandes lignes de sa recherche, y compris les objectifs, la méthodologie, la base théorique, et un aperçu des résultats préliminaires. Ceci lui a donné l'occasion de discuter de ses travaux et de réfléchir sur des questions pertinentes soulevées lors de la causerie, notamment sur l'importance de la présence du professeur dans la salle de classe et comment cette présence contribue à l'amélioration de la qualité de l'apprentissage des étudiant.e.s de langue seconde - surtout le français langue seconde (FLS) dans le milieu postsecondaire. Maintenant en pleine rédaction de sa thèse, Merlin est plus que jamais intéressée à poursuivre son travail dont le but est de motiver l'apprentissage du FLS et de contribuer à l'enseignement holistique à tous les niveaux, surtout au niveau postsecondaire.



\*\*\*\*\*

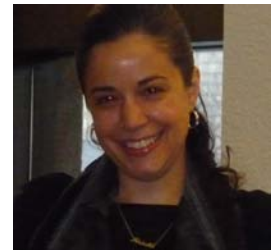


**Jo-Anne Doyon** est native de la nouvelle-Écosse. Elle a reçu sa formation initiale à l'Université Laval à Québec et œuvre depuis plusieurs années dans le domaine de l'éducation en Ontario. Présentement en prêt de services à la Direction des politiques et programmes d'éducation en langue française au ministère de la Formation, des Collèges et Universités de l'Ontario, Jo-Anne a décidé d'entreprendre sa maîtrise en éducation (M.Ed.) à temps partiel en 2010.

« Le retour sur les bancs de l'université après plusieurs années consacrées à l'enseignement et à la direction d'école est une expérience agréable grâce à l'accueil et au professionnalisme de l'équipe du CREFO. De la demande d'admission jusqu'à l'inscription aux cours, le service administratif du CREFO apporte un soutien et appui sans pareil aux nouveaux étudiants. Les classes de petits groupes me permettent des échanges plus personnalisés et les étudiant.e.s de provenance et d'expériences diverses enrichissent notre parcours universitaire. Les professeurs sont d'une grande disponibilité, et de partager leurs connaissances ainsi que leurs grandes expériences, notamment en tant que chercheurs, est très profitable pour les étudiants. C'est avec grand plaisir que je me suis jointe à la communauté étudiante du CREFO et que j'entends profiter grandement de cette expérience enrichissante. »

\*\*\*\*\*

D'origine italienne, **Michelle Fazioli** est native de Montréal. C'est là qu'elle y a fait son Baccalauréat ès Arts, Majeure en Études de l'enfance, et qu'elle a travaillé à titre d'éducatrice de la petite enfance pendant six ans. Cette année, Michelle a terminé une Maîtrise ès Arts en Étude et Éducation de l'Enfance (*Child Study and Education*) au *Dr. Eric Jackman Institute of Child Study* de l'Institut d'études pédagogiques de l'Ontario (IEPO) de l'Université de Toronto. Elle a obtenu son permis d'enseignement de l'Ontario (primaire/junior) avec une qualification additionnelle en éducation de l'enfance en difficulté. Toute jeune, Michelle a elle-même fréquenté les écoles d'immersion et c'est d'ailleurs de là que vient son grand intérêt pour l'apprentissage des langues chez les enfants. Comme enseignante multilingue, elle a poursuivi sa pratique de l'enseignement (stage d'élève-maître) dans un contexte scolaire francophone. Depuis toujours, elle croit en l'utilisation de pratiques fondées sur la justice sociale, l'équité et l'inclusion. Pendant ses études, elle a travaillé à titre d'assistante de recherche au CREFO où elle a participé à la planification du Symposium sur l'accès des francophones aux études postsecondaires en Ontario qui s'est tenu à l'IEPO le 22 octobre dernier. Ce symposium aura attiré plus de 130 participant.e.s, dont plusieurs chercheurs et chercheuses, éducateurs et éducatrices, professionnel.le.s de l'éducation et étudiant.e.s de partout en Ontario et d'ailleurs. (Ce symposium faisait suite au rapport publié sur le sujet par Prof. Normand Labrie, Dre Sylvie Lamoureux et Denise Wilson sur l'analyse de données sur les inscriptions au postsecondaire des Francophones de l'Ontario.) Michelle travaille présentement avec Dre Diane Farmer dans son projet de recherche CRSH *Mobilités et transnationalisme : histoires d'enfants et de jeunes dans la redéfinition de l'espace scolaire*. Michelle nous a fait part du message qui suit : « Je suis très reconnaissante au CREFO, en particulier les membres du personnel administratif qui ont beaucoup contribué à mon intégration au Centre et à l'IEPO. Ce sont des personnes extrêmement sympathiques. Travailler avec Hind Morsli et André Tremblay est un plaisir. »



\*\*\*\*\*